

RAPORT PENTRU PROIECTUL "VICTORIA 20.20"

Realizat în colaborare cu Siemens Romania

Experiența internațională arată că nu toate micile așezări umane vor supraviețui mutațiilor economice și globalizării, constată un grup de experți SAR

APUSUL INDUSTRIEI SOCIALISTE ȘI ORAȘELE MICI ALE ROMÂNIEI

Studiu de caz pe patru așezări în declin



*În inima țării se află
Victoria, oraș mult iubit,
E-o stea de pe bolta albastră,
E-o floare dintr-un infinit.*

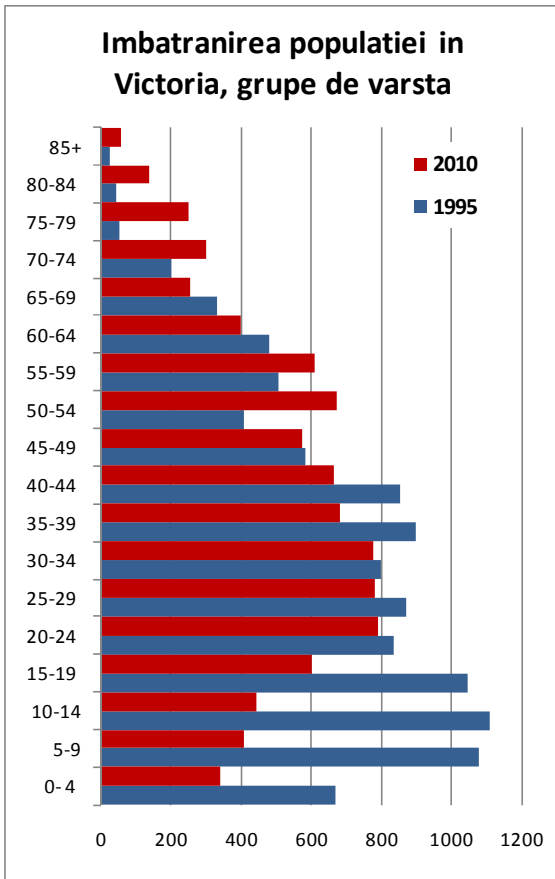
Poezie proletcultistă, circa 1955

SIEMENS

Mai 2011

1. Primul oraș socialist, primele probleme mono-industriale

Micul oraș Victoria a apărut în anul 1949, sub numele de Colonia Ucea, sau Ucea Roșie, fiind un exemplu standard de implantare industrială de tip sovietic pe loc gol – ceea ce am numi astăzi *greenfield*. Deși cu câțiva ani înainte se puseseră bazele unei investiții străine într-un combinat chimic (capital cehoslovac), preluată ulterior de germani, așezarea umană a prins consistență, drept colonie muncitorească pură, abia după război, în prima fază a industrializării socialiste: ea cuprindea salariații uzinelor Ucea, rebotezate ulterior Combinatul Chimic Victoria. La prima numărătoare, în 1956, erau 2.700 locuitori; douăzeci de ani mai târziu orașelul avea 8.200 de locuitori.



Presa vremii înfățișa în stilul cunoscut realitățile locului, dar în spatele triumfalismului putem observa cum germinau de pe atunci probleme serioase ce urmau să apară:

"Victoria este primul oraș nou care a apărut pe harta Republicii Populare Române. Tot ce se întâmplă aici, în așezarea de la poalele Făgărașilor, este direct raportat la existența combinatului chimic. Nu exista casă, apartament, în care să nu locuiască un muncitor, un inginer sau un tehnician din sfera chimiei. Te surprinde de la început liniștea care stăpânește locul. De fapt, localnicii sunt la lucru."¹

În urbanismului modern, acest gen de structură mono-ocupatională, cu viață socială puțin diversificată, este dat ca exemplu de evitat, deoarece crează mari riscuri de dezvoltare economică și nu oferă un *lifestyle* urban atractiv.

¹ Scânteia, 27 aprilie 1965, apud <http://orasulvictoria.blogspot.com>

Viitorul nu avea decât să confirme aceste teorii, care însă în anii '50 sau ulterior erau ultimul lucru care să preocupe pe oficialii statului. Într-un regim totalitar, de comandă și control, industria și populația stau acolo unde le pui și fac ce li se spune, pentru că nimeni nu are de ales.

Însă după schimbarea de regim din 1989, inevitabilul s-a produs: dependența aproape totală de o singură întreprindere a produs mutații dramatice în oraș. Redimensionarea industriei grele din anii '90, care ori consuma prea multă energie, ori pierduse piețe de desfacere, a dus la dezmembrarea combinatului în mai multe firme cu capital românesc sau străin. Restructurările pre- și post-privatizare au fost însoțite de disponibilizări masive. Dacă în 1995, jumătate din totalul persoanelor de vârstă activă (15-64) avea un loc de muncă, în 2010 rata de ocupare a scăzut la 33%.

Lipsa locurilor de muncă a marcat puternic orașul, dar ea nu e singura cauză a depopulării. În special pentru tineri, oportunitățile de viață socială după slujbă sunt la fel de importante ca existența acesteia. Ridicarea restricțiilor de mutare în alte părți și explozia de oportunități alternative au dus la depopulare – și mai ales la alterarea structurii pe vârste, prin îmbătrânire accelerată, după cum arată figura alăturată.

Locuitorii s-au împușinat între 1995-2010 cu 20%. Migrația tinerilor către alte orașe, dar mai ales către alte țări (Italia, Spania, Germania) a fost evidentă și se reflectă în structura pe vârste a populației. Comunitatea îmbătrânește, se nasc din ce în ce mai puțini copii: rata natalității e mult sub media națională, fiind chiar mai scăzută decât în alte zone cu probleme similare. Iar decizia unui tânăr de a sta sau a pleca, chiar și într-un municipiu din vecinătate (Sibiu, Brașov), dacă nu mai departe, depinde de o mulțime de factori (sociali, culturali, aspiraționali), nu doar de existența sau nu a unui job într-o întreprindere locală.

ORAȘE MICI, NECAZURI MARI

Moldova Nouă este o localitate veche, atestată documentar din secolul XVII dar devenită oraș doar în 1956. Urbanizarea a fost intensă în perioada comunismului, fiind alimentată de accentul pus de regimul comunist pe industria minieră, principala ramură economică din Moldova Nouă. De la circa 3.500 de locuitori în 1956 orașul minieresc ajunge la 16.000 de locuitori înainte de Revoluție. Programul de restructurare a industriei miniere de după Revoluție a dus la o scădere dramatică a ratei de ocupare în oraș. Însă cu sau fără restructurare, multă lume ar fi plecat oricum: din cauza izolării geografice, chiar regimul comunist avea probleme în asigurarea cu specialiști în zonă, repartițiile în zonă pentru absolvenții de facultăți fiind privite ca o formă de exil pe care toată lumea trăgea sfori ca să îl evite. Ca atare, chiar înainte de Revoluție a existat o mare fluctuație de ingineri, profesori sau medici în Moldova Nouă, fixarea pe loc acestora fiind o permanentă bătaie de cap pentru politica de cadre a regimului. După Revoluție, redimensionarea mineritului a făcut ca numărul celor cu un loc de muncă să scadă cu aproape 80%. Problemele economice și sociale ale orașului au fost complicate de un nivel crescut de poluare, datorate tehnicilor învechite folosite. Statul vecin, Serbia, a cerut României să ia măsuri pentru reducerea poluării (praf de cupru, zinc, mangan și plumb de la minele din Moldova Nouă) ce afectează locuitorii de pe partea sârbească a Dunării. Încercările de privatizare nu au dus la o îmbunătățire a situației din oraș. Chiar și aceste firme se confruntă acum cu dificultăți fiind nevoite să se restructureze și să trimită parte din angajați în șomaj.

Bălan e o comunitate minieră mică de circa 7.500 locuitori în prezent, aflată în Munții Harghitei, la polul frigului din România, supraviețuind cu greu în condiții naturale extreme (izolare, climă dură). A fost înființată la începutul secolului XVI de mineri în căutare de cupru, dar până în 1967, fiind o așezare semi-temporară cu numai câteva sute de locuitori (maghiari) a ținut administrativ de comuna învecinată. Decizia de a extinde minele din zonă a produs în anii comunismului o sporire masivă de populație, cu mână de lucru recrutată din județele Moldovei. În prezent, populația din Bălan este formată în majoritate din acești nou-veniți (la prima sau la a doua generație), reprezentând 2/3 din total. Zona din jurul orașului, tradițional rurală, cu agricultură de munte și relativ înstărită, are peste 90% locuitori de etnie maghiară. Mina era singura industrie din acest oraș-colonie, astfel că peste 83% din populația activă lucra acolo ori în activități legate indirect de mină. Închiderea exploatarei a avut un efect catastrofal, numărul persoanelor angajate a scăzut cu aproape 90% iar aproape jumătate din locuitori a părăsit orașul.

Pe vremea lui Ceaușescu, micul oraș dunărean **Zimnicea** a fost puternic industrializat: au apărut fabrica de țevi sudate, de mobilă, prefabricate de beton, de textile, fabrica de zahăr și în plus agricultură și zootehnie. Urbanizarea în cazul Zimnicei a fost diferită, acesta fiind un oraș vechi, atestată documentar din 1385 și cu vestigii din epoca geto-dacă. El a fost la un moment dat chiar unul cele mai importante târguri în zona Valahiei, fiind temporar capitală a județului Teleorman. Populația a crescut constant atât înainte de comunism, cât și după, ajungând la circa 17.000 de locuitori la sfârșitul anilor '80. O schimbare masivă a urbei s-a întâmplat în 1977, având indirect legătură cu cutremurul. Autoritățile locale au raportat distrugerii în proporție de 80%, deși distrugerea era mult mai mică. La anunțul vizitei lui Ceaușescu, autoritățile au decis demolarea orașului în mare parte. A fost refăcut în stilul brutal-comunist și are imaginea unui oraș nou creat în perioada socialistă, vechiul caracter de târg dunărean fiind pierdut aproape cu totul. În anii 90 mare parte din industria locală a intrat în faliment și în momentul de față Zimnicea depinde în mare măsură de Interagro, firmă cu activitate în industria agro-alimentară. Populația a intrat pe o pantă descendentă, mulți refugiindu-se în agricultura de subzistență sau migrând în Spania, Italia etc.

Îngrijorător este că aceste fenomene au apărut în condițiile în care forța de muncă din România este considerată încă rigidă teritorial comparativ cu alte țări – în sensul că se mută greu dintr-o zonă în alta, în principal din cauza costurilor logistice mari (raportul chirie / salariu mediu). Este de așteptat ca în timp aceste costuri să scadă, calitatea infrastructurii de transport și gradul de motorizare să continue să crească și la noi, deci forța de muncă să se flexibilizeze. Ca atare, tendința demografică către plecare a populației active din rural și orașele mici nu va fi ușor de inversat, indiferent ce strategii bine intenționate – dar cam lipsite de instrumente concrete și făcute după o schemă standard, fiind finanțate de UE – vor adopta municipalitățile.

2. Dilemele micilor orașe mono-industriale din România

Cazul Victoriei nu este singular. Toate zonele monoindustriale din România, în special cele dependente de industrii slab performante sau energofage, au avut de suferit. Procesul socialist de industrializare a creat centre urbane construite în jurul unei singure industrii, ba chiar în jurul unei singure firme. Dacă în anii 1930, doar Reșița se califica drept oraș monoindustrial pe teritoriul actual al României, în 1966, numărul de astfel de așezări era mult mai mare.

Printre ele se află și orașul Victoria, cu peste 57% din populație ocupată în industria chimică, situație care se menține pe tot parcursul perioadei comuniste. Situația de azi arată că industrializarea socialistă nu a adus dezvoltare sustenabilă, multe din întreprinderi fiind înființate sau extinse prin simpla decizie politică luată la nivel central, cu prea puțină atenție acordată cererii existente pe piață sau tendințelor economice globale. Industrializarea forțată și urbanizarea rapidă care a secondat-o, s-au trezit în 1990 față în față cu realitățile economice ignorate

până atunci. Chiar dacă pe întreaga perioadă de tranziție, centrele monoindustriale au beneficiat de subvenții și diverse forme de ajutoare din partea statului, direcția generală de restructurare nu putea fi evitată, mai devreme sau mai târziu.

Impactul restructurării asupra zonelor monoindustriale a fost imens în plan socio-economic, uman și afectiv. Pentru a-l ilustra am ales încă trei orașe pe care le vom compara în continuare, alături de Victoria: două orașe miniere cu același caracter monoindustrial, **Moldova Nouă** din județul Caraș-Severin și **Bălan** din județul Harghita și orașul **Zimnicea** din Teleorman, una din fostele zone defavorizate din România (caseta în pg. 3).

Aceste mici așezări urbane care, practic, nu existau ca atare înainte de socialism (cu o excepție) au fost afectate de schimbările economice și restructurările industriei din anii '90. Numărul de angajați a scăzut puternic în perioada de tranziție. În Victoria, de exemplu, angajații s-au redus de la 5.280 în faza inițială a tranziției, mare parte lucrând pentru Combinat, până la 2.833 în jurul anului 2010, din care doar câteva sute mai activează în firmele desprinse din acesta.

Mai mult, la sfârșitul lui 2010, noul proprietar a anunțat închiderea definitivă a Combinatului Chimic Viromet ceea ce echivalează cu intrarea în șomaj a peste 70% din angajați. Vedem însă că orașele miniere cu care ne comparăm au trecut printr-o situație și mai dramatică din acest punct de vedere, numărul de angajați scăzând cu aproape 90% la Bălan față de 1991, deci Victoria, în ciuda problemelor, se poate spune că a scăpat ieftin (vezi graficele în pag. 5).

Restructurarea industrială și demografia negativă au impact și în afara sferei economice: serviciile sociale, precum școlile și spitalele (cazul Victoria) trebuie redimensionate în consecință, ca și instituțiile administrației publice în general.

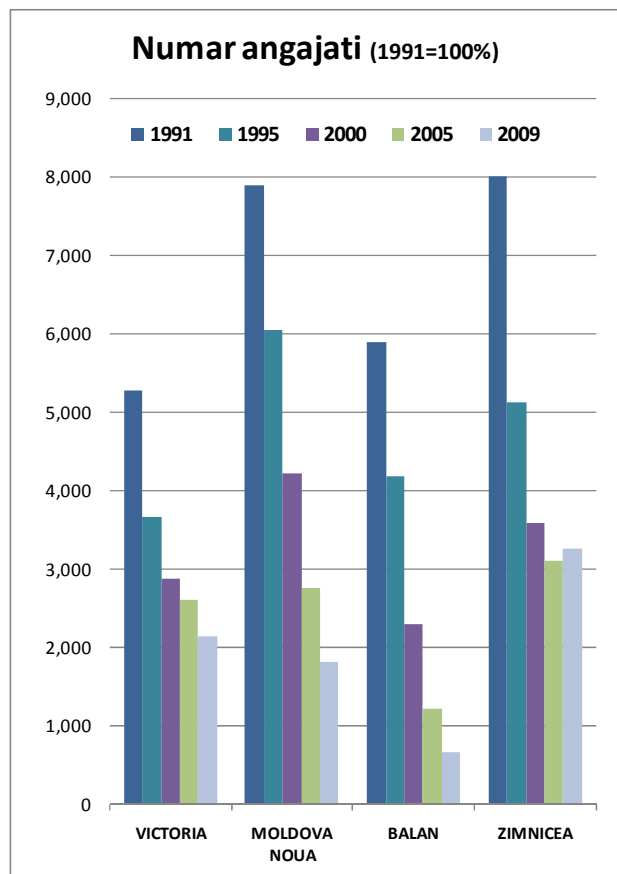
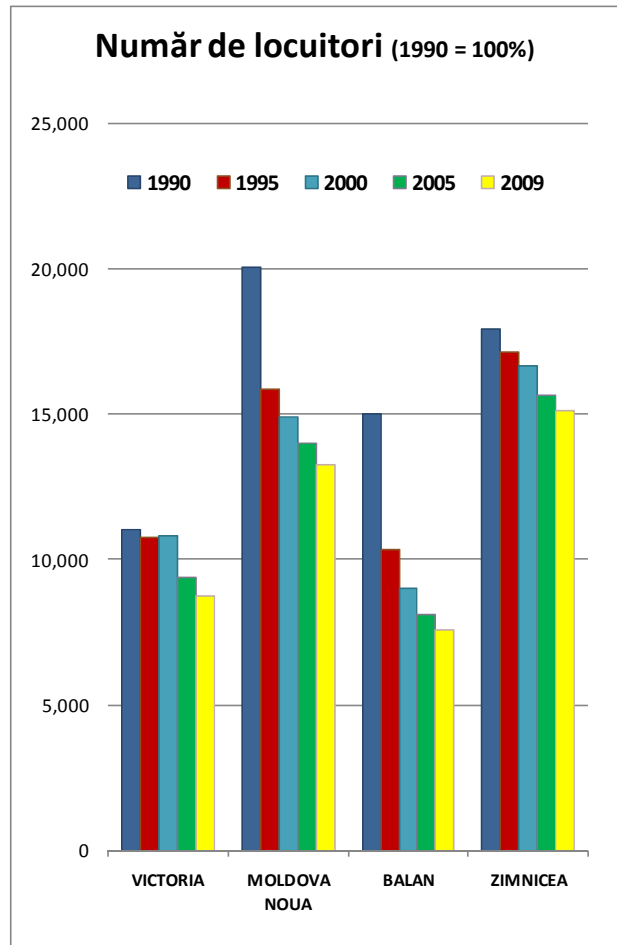
Cu toate problemele, Victoria stă un pic mai bine față de alte orașe similare

3. Creăm noi probleme pentru viitor sau le rezolvăm pe cele actuale?

Politicile de îmbunătățire a vieții oamenilor din orașele mono-industriale aflate în declin au fost din păcate slabe și incoerente, în unele cazuri chiar contrazicându-se cu alte măsuri și politici din sectoare conexe. Astfel, pe de o parte, am vrut să ajutăm în principal prin facilități fiscale așa-numitele "zonele defavorizate", multe dintre acestea fiind chiar comunitățile mono-industriale în restructurare.

Rezultatele acestor măsuri însă nu au fost satisfăcătoare, în ciuda unui efort financiar estimat a fi substanțial din partea statului (vezi caseta în pg. 6). Au existat și alte programe, unele cu finanțare externă, cum ar fi cele de la Banca Mondială pentru regenerarea economică și socială în zone defavorizate, cum ar fi comunitățile miniere. Unele măsuri au avut un relativ succes, de exemplu microcreditele pentru micro-afaceri sau finanțarea construcției unor mici lucrări publice în comunitate. Altele au fost mai puțin reușite, cum ar fi construcția de centre (incubatoare) de afaceri în fostele clădiri administrative ale minelor sau programele de reconversie profesională, care au stârnit destul de puțin interes în comunitățile respective.

Aceste programe, deși bine concepute, au avut și dezavantaje. În principal, ele abordau zone mono-industriale unde răul deja fusese produs: întreprinderile se închiseseră și intervenția s-a făcut abia după doi-trei ani, când salariile compensatorii primite de foștii angajați se epuizaseră, perspectivele socio-economice ale comunității se deterioraseră deja. În aceste cazuri intervenția este mai dificilă decât dacă ea începe dinainte de închiderea industriei dominante. În plus, programele și finanțarea disponibilă fiind limitate, acest lucru a permis ajutarea doar a unora din comunitățile aflate într-o situație dificilă din multele orașe monoindustriale în curs de restructurare.



EȘECUL POLITICILOR DE FACILITĂȚI FISCALE ȘI MONO-INDUSTRIALISMUL DE TIP NOU

Din 1998 statul a oferit diverse facilități pentru îmbunătățirea perspectivelor economice și sociale în anumite **zone defavorizate**, în această categorie intrând acelea care îndeplineau cel puțin una din condiții: să fie mono-industriale, adică având mai mult de 50% din populația zonei într-o industrie; sau zone miniere unde cel puțin 25 % din angajați au fost disponibilizați prin concedieri colective; sau zone în care prin lichidare, restructurare sau privatizarea unor firme au fost făcute concedieri colective afectând peste 25% din localnici; zone în care rata șomajului depășea cu 30% rata șomajului național; zone izolate, fără comunicații și cu infrastructură slab dezvoltată (conform Ordonanței 24/1998). Aici firmele beneficiau de diverse facilități fiscale pentru investițiile noi, precum scutirea de taxe vamale și TVA pentru echipamente, restituire de taxe vamale pentru materii prime, scutiri de la plata impozitului pe profit pe durata de existență a zonei defavorizate etc. Teoretic, de aceste facilități beneficiau cei ale căror investiții duceau la crearea de noi slujbe pentru populația din zonă. Inițial, au existat 38 de astfel de zone (1998-2003), apoi numărul lor a fost redus la 28 (160 de localități), fiind eliminate integral o dată cu intrarea în UE deoarece avantajele fiscale afectează concurența în piața unică. Astfel, trei zone (între care și Bălan) au dispărut în 2008, 22 (între care Moldova Nouă) în 2009, iar ultimele 3 zone defavorizate (printre care și Zimnicea) la sfârșitul lui 2010.

Dacă e greu de estimat costul integral suportat de stat prin facilitățile fiscale, sub forma impozitelor neîncasate, cert e că facilitățile nu au avut impactul sperat asupra gradului de sărăcie și a disparităților socio-economice din aceste zone comparativ cu restul țării. De pildă, la intrarea în UE estimarea era că se creaseră numai 15.000 de locuri de muncă, deși populația din aceste zone depășea 1 milion de locuitori; rata șomajului continua să depășească cu peste 30% media națională. Anchete jurnalistice au semnalat faptul că aceste zone au devenit mai curând un paradis fiscal pentru antreprenori oportuniști decât un sprijin real pentru locuitorii din zonă, care au rămas la fel de săraci ca înainte; și că deducerile fiscale și proiectele fără succes ar fi costat statul 1,4 miliarde de euro înainte de aderare.

Există mai multe motive pentru care facilitățile pentru zonele defavorizate nu și-au atins scopul declarat. De pildă, unele controale ale autorităților fiscale au arătat că multe firme s-au folosit de statutul zonei defavorizate doar pentru a-și reduce impozitele, neavând practic activități în zona respectivă, sau raportând activități fictive. În unele cazuri, facilitățile pentru zonele defavorizate au stimulat dezvoltarea unor noi companii dominante în zona respectivă, creând practic "mono-industrialism de tip nou", strict dependent de existența subvențiilor de la stat. Când acestea se termină, comunitatea intră într-o nouă spirală a recesiunii ca cea din anii '90.

De exemplu, investițiile de 250 de milioane de euro ale grupului industrial privat în industria chimică din Zimnicea nu au adus mari beneficii pentru localnici, din diverse motive: de la faptul că impozitele colectate de stat nu s-au dus către comunitate, până la faptul că locuitorii din zonă au fost angajați cu salariul minim pe economie. În plus, o parte din forța de muncă este adusă din altă parte, ceea ce poate duce la o tendință asemănătoare cu creșterea exagerată și nesustenabilă a orașelor mono-industriale în perioada comunistă. Cu alte cuvinte, Zimnicea de azi e rezultatul dezvoltării nesustenabile de ieri, ce riscă să fie amplificată tocmai de măsurile care ar fi trebuit să-i rezolve problemele.

Pe de altă parte, și aceste măsuri puține de regenerare economică și socială au fost parțial anulate de alte politici publice cu efecte contrare. Statul a susținut și continuă să sprijine anumite ramuri industriale energofage, uneori chiar ca politică declarată (metalurgie, siderurgie, îngrășăminte, industrie chimică, etc.). Așa s-au justificat public vânzările de energie electrică la preț sub piață pentru producători de aluminiu și oțel, sau legile speciale, date în timpul crizei, pentru ca anumiți consumatori de gaze din industria chimică sau de îngrășăminte să beneficieze de gaz la preț intern, reglementat, sub nivelul de piață (OUG 54/2009 și L332/2009).

Industria chimică în Victoria și Făgăraș, de pildă, a beneficiat de această politică a gazului ieftin, iar ca atare imediat ce facilitatea a dispărut, la sfârșitul anului 2010, a fost anunțată și închiderea combinatului *Viromet*, din ai cărui angajați cca. 70% vor intra în șomaj definitiv. La fel se întâmplă și la *NitroPoros* Făgăraș din vecinătate, în cazul căruia 90% din angajați intră în șomaj definitiv, în total urmând a fi disponibilizați în această micro-regiune cca 10.000 de oameni dintr-o industrie ce miza exclusiv pe un factor: gazul natural ieftin.

Având în vedere cotațiile și tendințele actuale pe piața mondială a resurselor, preum și toate strategiile naționale și europene (de exemplu, Strategia 2020), ideea că se mai poate "salva" această industrie prin aceleași intervenții de stat ca până acum este o iluzie.

Prin natura lor, măsurile de ajutor de stat de mai sus nu diferă prea mult de vechea practică din timpul comunismului, în care ramuri ale industriei erau ținute artificial la perfuzie cu bani publici, dincolo de limitele viabilității lor economice reale. Chiar dacă temporar aceste politici duc la șomaj mai mic și viață mai bună în

zonele respective, dezvoltarea nu e sustenabilă; costurile din umbră sunt suportate azi de întreaga societate; iar mâine, când societatea nu le va mai putea suporta, ne vom trezi cu noi zone defavorizate.

Ca atare, în strategiile de dezvoltare locală sau regională, orice măsură care are ca efect direct sau indirect o dezvoltare nesustenabilă economic și social trebuie analizată cu mare atenție. Dacă efectele indirecte ale unor măsuri sunt mai greu de estimat, cum e cazul stimulării unei ramuri industriale prin energie ieftină sau avantaje fiscale, cu atât mai multă atenție trebuie acordată măsurilor care duc în mod direct la dezvoltarea unei zone mono-industriale.

4. Ce facem cu orașele în declin? Câteva soluții – și de ce nu funcționează ele mereu

Așadar, dacă în cazul comunităților mono-industriale în curs de apariție măsurile pentru asigurarea sustenabilității se pot lua din timp, în cazul orașelor nesustenabile moștenite din comunism problema e mult mai spinoasă. Dilema de politică publică în cazul acestor orașe la care trebuie găsită o soluție este: cum facem ca ele să ajungă sustenabile, și ce trebuie să facă statul pentru acest lucru, având în vedere că poartă responsabilitatea pentru dezvoltarea artificială din timpul comunismului?

Realitatea dură este că un răspuns clar nu există; pur și simplu nu avem rețete care să funcționeze în orice situație, pentru fiecare exemplu de succes de regenerare urbană din Europa putându-se găsi 2-3 contra-exemple care au încercat aceeași strategie, fără mare succes.

Există însă câteva idei, dintre care unele s-au aplicat, altele încă nu. Ele pornesc fie de la ideea că economia locală trebuie să se dezvolte suficient de mult încât să asigure o calitate bună a vieții pentru localnici, într-un mod care va

Nu există rețete sigure de revitalizare urbană ce pot fi copiate; fiecare exemplu de succes din UE vine cu 2-3 eșecuri pe același model

deveni sustenabil în viitor fără sprijin permanent din partea statului; fie de la prezumția că aceste orașe trebuie să se reducă gradual în dimensiune, până la un nivel al populației care să poată fi susținut de resursele și economia locală, statul având totuși responsabilitatea de a facilita o tranziție care altminteri este foarte dureroasă economic și social. În plus, el trebuie să elimine efectele poluării anterioare produse de vechile întreprinderi de stat. Toate acestea se întâmplă în condițiile în care și resursele statului sunt limitate iar costurile se acoperă oricum tot din buzunarul contribuabilului. E posibil ca răspunsul pentru fiecare comunitate în parte să fie diferit, în funcție de condițiile locale diferite.

- **Facilitățile fiscale pentru zonele defavorizate**

După cum am văzut, această măsură, oricum interzisă în UE din cauză că are efecte anticoncurențiale în piața unică, nu a avut efecte durabile în România, zonele defavorizate rămânând și în continuare cele mai sărace. Există însă poate alte metode de a acorda facilități pentru asemenea zone, nu neapărat prin reduceri de impozite și taxe, ci mai curând prin proiecte punctuale, care necesită finanțare redusă, ce pot fi testate prin încercări, "trial-and-error". Proiectele Băncii Mondiale² sunt un exemplu de succes (de pildă, numai în al doilea proiect s-au creat 6700 de locuri de muncă, 187 de localități au fost sprijinite pentru a-și face planuri de dezvoltare locală, s-au finalizat 309 granturi mici și 119 proiecte de dezvoltare socială; în plus, s-au ecologizat minele închise).

- **Parcurile industriale**

Există mari speranțe în Victoria, ca în multe alte orașe similare din România, ca activitatea economică să se revitalizeze prin crearea de parcuri industriale, prin preluarea și reconversia de teren industrial deja existent

² http://www.un.org/esa/dsd/dsd_aofw_ni/ni_pdfs/NationalReports/romania/mining.pdf, p 8-11.

(*brownfield*), acolo unde unități de industrie grea și-au redus activitatea. Problema mare că aproape nici unul din parcurile de acest gen încercate până acum în România nu a produs mare impact la nivel local. Chiar atunci când ele sunt ocupate în procente bune, de regulă cu activități de mică producție sau depozitare, ele sunt mai curând un mijloc de conservare a unor locuri de muncă în micro-zone unde există industrii vechi, amenințate cu dispariția. Aceste parcuri atrag puține investiții reale noi – cel mai adesea fiind vorba mai curând de firme cu activitate *labor-intensive* și relocate aici de undeva din apropiere.

Dimpotrivă, parcurile industriale care chiar produc un impact real astăzi în România au un cu totul alt profil: ele sunt investiții noi (*greenfield*) situate mai aproape de un mare municipiu, oferind un acces bun și flexibil la o servicii diverse și la o piață a forței de muncă mai adâncă și mai diversă decât zone în recesiune ca Victoria. Exemple de acest fel sunt Ploiești-Vest; Iași-Tehnopolis; Baia Mare-ProLogistic. Sunt construite pe coridoare de transport, venind astfel în întâmpinarea investitorului, nu așteptând ca acesta să se izoleze undeva într-un colț de județ, doar pentru acolo există teren liber și ceva facilități. Parcurile constituie astfel zone de extindere naturală a activităților productive și de logistică ale orașului, ajungând să fie uneori incluse chiar în rețeaua de transport în comun municipală (ca la Ploiești, vezi pg. 9).

Teoria celor două tipuri de parcuri industriale – unele "defensive", altele "ofensive" – nu este nouă sau aplicabilă doar României. S-a observat de mai multă vreme în Europa că unele autorități de tip regional sau districtual au tendința să împingă proiectele mai curând în zone afectate de restructurare economică, pentru a rezolva în primul rând problema socială a locurilor de muncă amenințate, deci adoptă o strategie defensivă. Aceste parcuri sunt mărunte și numeroase, fiind împrăștiate prin cele mai diverse tipuri de locații, de

Coridoare de transport sau parcuri industriale: se vor materializa speranțele?

Ploiești Vest, Iași-Tehnopolis: parcuri industriale "ofensive", cu rol de creștere pe locații noi, integrate în țesut urban și cu acces facil la municipiul reședință de județ



regulă pe foste platforme industriale în declin. Italia de sud este plină de astfel de inițiative, în special în regiuni precum Calabria sau Sicilia, unde în anii '60-'70, ca și în țările socialiste, statul a încercat fără mare succes implantarea de mare industrie. Profilul acestor parcuri este variat, dar destul de rigid: o dată ocupat, el își schimbă mai greu în timp tipul de activitate dominantă.

Parcurile industriale "ofensive" sunt mai puține și mai mari, fiind situate la încrucișări de căi de comunicație importante, și se adaptează mai bine la schimbări economice imprevizibile pe termen lung. Ele atrag ușor activități de cercetare pe lângă cele de producție, suportă fără probleme închiderea unei firme și înlocuirea sa cu alta, din cauza flexibilității mai mari a forței de muncă din zonă. De asemenea, pe nucleul acestor activități pur antreprenoriale pot apărea ulterior și centre comerciale sau de loisir care să profite de aglomerație și de logistica disponibilă. Cu alte cuvinte, se poate încerca un parc industrial la Victoria, însă efortul va fi mare iar judecând după experiență e bine ca oficialii locali să rămână realiști.

- **Noi coridoare de transport: autostrada Bechtel**

În mod similar, se pun speranțe în faptul că viitoare autostradă Bechtel va avea o ieșire la vreo 30 km de orașul Victoria, ceea ce ar trebui să aducă trafic, interes și dezvoltare în zonă. Asta este posibil să se întâmple, dar nu neapărat. S-a observat în comunitățile mici din sudul Italiei că "irigarea" zonei cu infrastructură nouă, în principal autostradă, a dus la accelerarea depopulării, în special prin plecarea tinerilor și micilor întreprinderi.

Pe scurt, costurile și durata redusă a transportului au făcut ca cei care profitau de ele ca să se mute spre centre urbane mai mari să fie mai numeroși decât cei care au venit, efectul net fiind negativ. Este posibil ca așa ceva să nu se întâmple în Țara Făgărașului, unde se află și orașul Victoria, dar nimeni nu poate da garanții, cauzalitatea fiind complexă. Și

oricum, dezvoltarea acestor coridoare depinde prea puțin de decizia locală.

- **Turismul**

Turismul este o tentație mare, multe dintre aceste orașe mono-industriale fiind în zone pitorești, mai ales comunitățile miniere care se află în mare parte în zone montane sau în apropierea unor obiective turistice. Bălan, Moldova Nouă și Victoria au în strategiile lor de dezvoltare locală turismul ca principală activitate alternativă la industria în curs de restructurare.

Cu toate acestea, trebuie foarte mult realism când se mizează pe turism ca soluție-minune, una foarte la modă și, ca atare, supra-licitată. Există niște obstacole pentru a face din turism o alternativă economică viabilă pe termen lung și sustenabilă ecologic:

- oamenii din localitățile industriale sunt departe de a avea pregătirea și atitudinea necesare pentru a lucra în "industria ospitalității", care în sine reprezintă o întreagă cultură a serviciilor și relațiilor umane, foarte diferită de cea căpătată în mină sau fabrică;
- deși cadrul natural poate fi atractiv, majoritatea acestor localități sunt ele însele inestetice, cu blocuri comuniste, zone în paragină sau părăsite, ceea ce limitează categoriile de turism ce pot fi practicate;
- lipsa infrastructurii care să facă ușor accesibilă comunitatea; deși și azi există turiști, aceștia sunt în general din cei cu rucsac în spate, care nu consumă mult și care deci nu ar aduce venituri substanțiale;
- nu în ultimul rând, dat fiind faptul că aceste localități sunt de ordinul sutelor, la un moment dat ar intra în concurență pentru atragerea unui număr limitat de turiști aventurieri, de nișă.

Există, desigur, elementele pe care se poate construi o strategie locală de regenerare pentru orașul Victoria care

VICTORIA: TRADIȚIA LOCALĂ E LUNGĂ, DAR PUȚIN CUNOSCUTĂ ȘI FOLOSITĂ

Implantarea industrială socialistă de la Victoria s-a făcut în zona interesantă și cu tradiții a Țării Făgărașului, o zona compact românească din sudul Ardealului, stăpânită multă vreme de voievozii valahi, cu tradiție de oierit și transhumanță, atât locală (în munții Făgăraș) cât și regională (către bălțile Dunării). Oamenii de pe aici au populat în secolul XIX Bărăganul, la colonizările lui Cuza. La doar câțiva kilometri de Victoria se află sate cu istorie: Drăguș a fost una din cele mai importante stații de cercetare etnografică pentru echipele lui Dimitrie Gusti în anii '20-30, iar la Muzeul Satului au fost aduse primele case din zonă. Tot în zonă se găsesc castrul roman de la Feldioara și Dealul Furcilor, unde au fost spânzurați răsculații de la Bobâlna, precum și ruinele unor așezări fortificate din sec. III î.e.n. – I e.n.

Există și o puternică simbolistică: la 16 km de Victoria, peste Olt, se află ruinele mănăstirii cisterciene de la Cârța, care oferă o priveliște impresionantă și complet ignorată de publicul român (foto stânga). Mănăstirea a fost fondată în 1205-1206, adică înainte de marea invazie mongolă. Interesant e faptul că mănăstirile cisterciene erau adevărate ferme model, aducând tehnologii agricole noi și bunele practici pe unde ajungeau. Într-un fel, la Cârța am avut primul mare proiect european de dezvoltare rurală pe teritoriul României, un fel de predecesor SAPARD. Colonizarea germană de la nord de țara Făgărașului, în valea Hârtibaciului, și prezența cavalerilor Teutoni cam în aceeași perioadă, au fost la rândul lor o primă integrare europeană a zonei Făgăraș.



TURISMUL N-A MERS ÎN BĂLAN

Orașul are două cartiere: cel din sud, "Texas", aproape abandonat și cu blocuri în paragină, care a fost colonizat ultimul și părăsit primul (foto sus); și "California", cu blocuri mai răsărite și câteva din vechile case de dinainte de anii '50. Condiții de turism ar fi, la doar câțiva kilometri găsindu-se numeroase atracții turistice: parcul național de lângă Bălan are cea mai mare concentrare de flori de colț din România; munții din apropiere oferă în principiu condiții pentru sporturi de iarnă și parapantă (foto: wikipedia, primăria Bălan). Însă toate acestea sunt mai ușor accesibile din localitățile turistice deja existente. Economia locală prosperă în prezent doar pe seama bodegii (o construcție nouă și kitsch) și a vânzării ambulante de produse culese în pădure. Până la sustenabilitate prin turism mai e cale lungă.



să cuprindă și turismul (vezi caseta, pg. 11). Însă valorificarea acestora nu e simplă, cu atât mai mult cu cât nici localnicii nu le cunosc foarte bine și nu le simt foarte apropiate cultural, din motive evidente. Experiențele comparative de până acum nu sunt încurajatoare: orașul Bălan a încercat de asemenea de câțiva ani de zile să mizeze pe turism, dar fără mare rezultat. Factorii adversi enumerați mai sus au jucat un rol determinant și au anulat posibilele atracții create de cadrul natural montan în care este plasat (vezi caseta, pg. 12).

De asemenea, orașul Zimnicea, așteaptă și el de ceva vreme concretizarea unei strategii mai ample, ce ar urma să pună în valoare Dunărea ca axă economică, de transport și turistică. Foarte puține din aceste mari strategii s-au materializat, ceea ce nu este foarte încurajator, pentru că de-a lungul Dunării se află o serie întreagă de mici comunități urbane în declin de felul celor analizate aici.

5. "Shrinking smart": retragerea habitatului uman în limite sustenabile?

O posibilitate care nu a fost îndeajuns studiată o reprezintă încurajarea tendinței naturale de restrângere a orașelor cu probleme, dezvoltate nesustenabil, până la nivelul la care acestea se pot re-echilibra. În Europa există în ultimii ani o discuție aprinsă privind politicile urbane și regionale: nu ar fi cumva mai bine să nu ne opunem tendințelor naturale de declin a unor zone sau localități, care merg în paralel cu dezvoltarea altora, în special a centrelor metropolitane, și să încercăm să gestionăm inteligent acest proces – *shrinking smart* – ce poate aduce avantaje de utilizare a resurselor energetice și de mediu?

Există într-adevăr și la noi o tendință naturală de depopulare a unor așezări umane, în special în rural, dar nu numai. Și nu există o regulă care să spună că absolut fiecare comună (sau

orașel) din cele existente azi trebuie neapărat forțat să supraviețuiască, prin investiții costisitoare. Cu toate acestea, statul rămâne să sprijine acest proces de tranziție care este dureros tocmai din cauză că nu poate avea loc dintr-o dată.

În cazul orașelor socialiste create artificial, statul poartă responsabilitatea ultimă a situației de azi: mulți dintre locuitorii lor nu au venit aici de bunăvoie în deceniile de industrializare. În același timp, aceste oraș sunt enclave de sărăcie iar asistența socială a statului este necesară pentru a îmbunătăți nivelul de trai al oamenilor, atâta timp cât ei decid să rămână pe loc. Însă volumul și formele acestui tip de asistență trebuie atent cântărite, pentru că, evident, nici resursele publice nu mai pot fi mobilizate azi la fel ca într-un regim autoritar.

Avantajul acestei "retrageri strategice" îl reprezintă faptul că activitățile se pot gestiona de către autoritatea publică, care dispune de instrumentele necesare – spre deosebire de cazul turismului, de exemplu, activitate pur privată, pe care autoritatea o poate cel mult încuraja indirect. Lista de sacțiuni posibile trebuie negociată cu comunitatea: scheme de microcreditare pentru activități sustenabile (ex. prelucrarea lemnului, însă fără defrișări); infrastructură locală mică și cu durată de viață limitată, ce implică localnicii și îmbunătățește coeziunea socială; ecologizări și re-naturări ale unor zone, din care și localnicii să aibă de câștigat; etc.

În cazul Bălan, de pildă, drumul de acces construit în 2001-2002 a avut ca efect reducerea izolării și a permis unei părți mai active a populației să-și găsească de lucru în localități apropiate (Gheorghieni, Miercurea Ciuc). Se pot de asemenea sprijini mici activități de training pentru localnici astfel încât ei să-și găsească slujbe în împrejurimi, micșorând astfel presiunea pe piața locală a muncii.

Autori: Suzana Dobre, Sorin Ioniță, Otilia Nuțu
 Experti în politici publice de dezvoltare la
 Societatea Academică din România (SAR)