

# Utilizarea listelor suplimentare la alegerile locale din 9 iunie



## Listele suplimentare la alegerile locale din 9 iunie



Policy brief EFOR #177, 17 iunie 2024

Autor: Septimius Pârvu, Coordonator program electoral, EFOR

Votul pe liste suplimentare la alegerile locale reprezintă o excepție, întrucât alegătorii votează unde sunt arondați cu domiciliul sau reședința conform Registrului Electoral. Excepțiile pentru care alegătorii sunt înscrși în listele suplimentare pot fi:

- Alegătorul și-a stabilit reședința în localitatea respectivă înainte de 11 aprilie și nu s-a înscris în Registrul Electoral
- Alegătorul omis de pe listele permanente sau care și-a schimbat domiciliul cu puțin timp înainte alegerilor și nu se regăsește pe listele permanente
- Membri ai biroului electoral care votează în secția respectivă de votare și au domiciliul sau reședința în aceeași circumscripție

Pentru cele două tururi ale alegerilor din 2016 votul pe listele suplimentare a reprezentat conform proceselor verbale **2%** (178 mii din 8,8 mil alegători)<sup>1</sup>, iar în 2020 a crescut la **2,8%** (242 mii din 8,4 mil alegători). Pentru alegerile din 2024 ne-am uitat la datele din SIMPV, iar procentul este de **2,3** (207 mii din 9 milioane alegători), într-o ușoară scădere față de 2020. Nu putem concluziona clar dacă această diferență este cauzată și de limita de 10 aprilie stabilită pentru înregistrarea adreselor de reședință.

**IMPORTANT:** pentru analiza de față s-au folosit datele din fișierul de prezență SIMPV, exportate de pe pagina web prezenta.roaep.ro. În unele cazuri datele nu corespund cu cele din procesele verbale, însă proporțiile se păstrează.

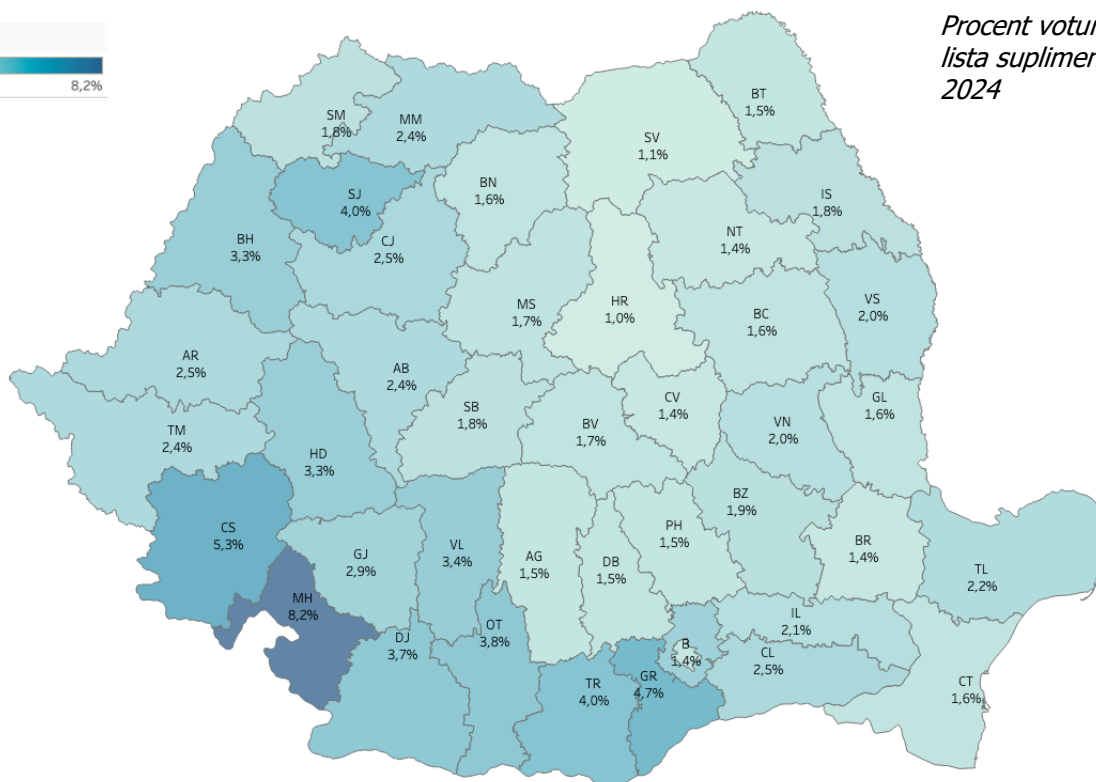
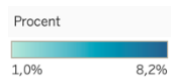
Nu am reușit să realizăm o analiză pornind de la numărul de reședințe stabilite înainte alegerilor – cum am făcut în 2020 și 2016 – întrucât Direcția Generală pentru Evidența Persoanelor nu ne-a furnizat datele solicitate fix acum 2 luni. Posibil ca diferența față de anii 2016 și 2020, când am primit aceste date, să fie legată de faptul că anterior am solicitat aceste date după ziua alegerilor.

**Datele pentru 2024 arată că procentual cel mai mult s-a votat pe liste suplimentare în Mehedinți (8,2%), Giurgiu (4,7%), Caraș Severin (5,35%), Sălaj și Teleorman (4%).** Majoritatea județelor unde s-a remarcat un procent crescut se regăsesc în zona de sud vest.

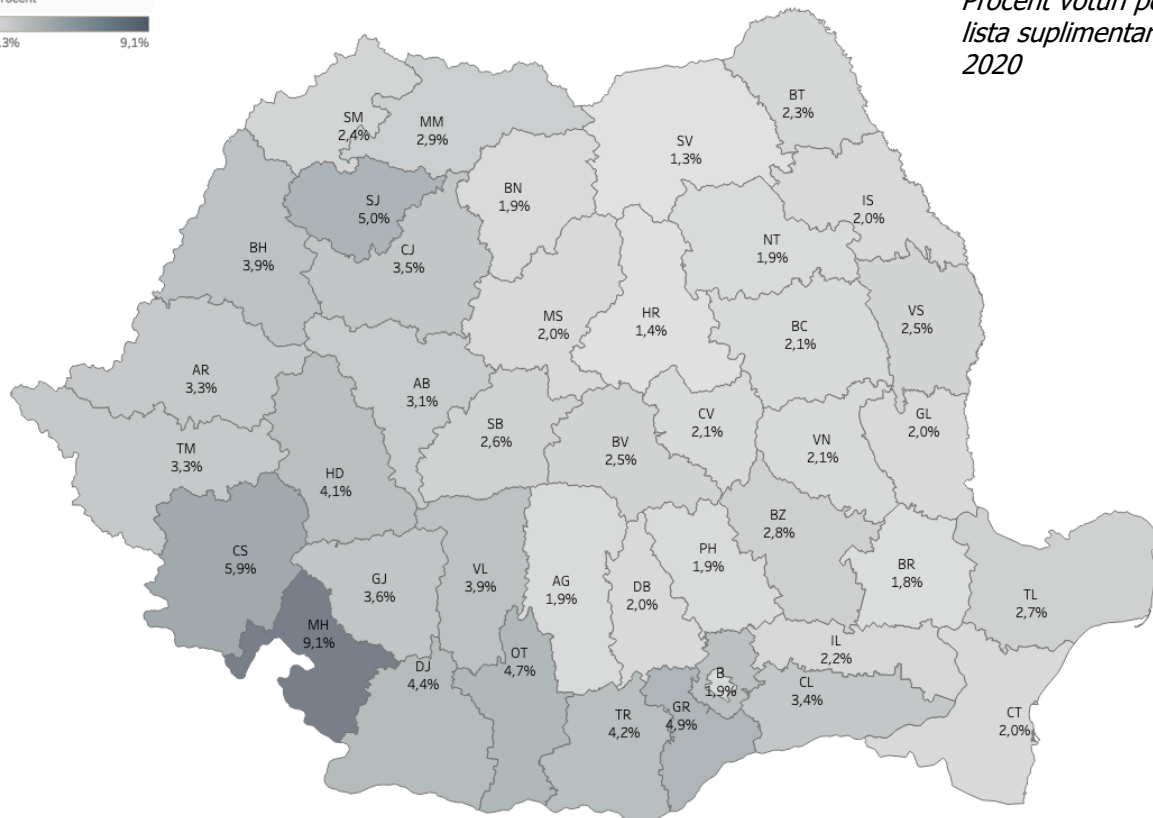
---

<sup>1</sup> [https://locale2016.bec.ro/wp-content/uploads/2016/06/BEC\\_PVFinal.pdf](https://locale2016.bec.ro/wp-content/uploads/2016/06/BEC_PVFinal.pdf)

## Listele suplimentare la alegerile locale din 9 iunie



Si în 2020 situația este similară:



## Listele suplimentare la alegerile locale din 9 iunie

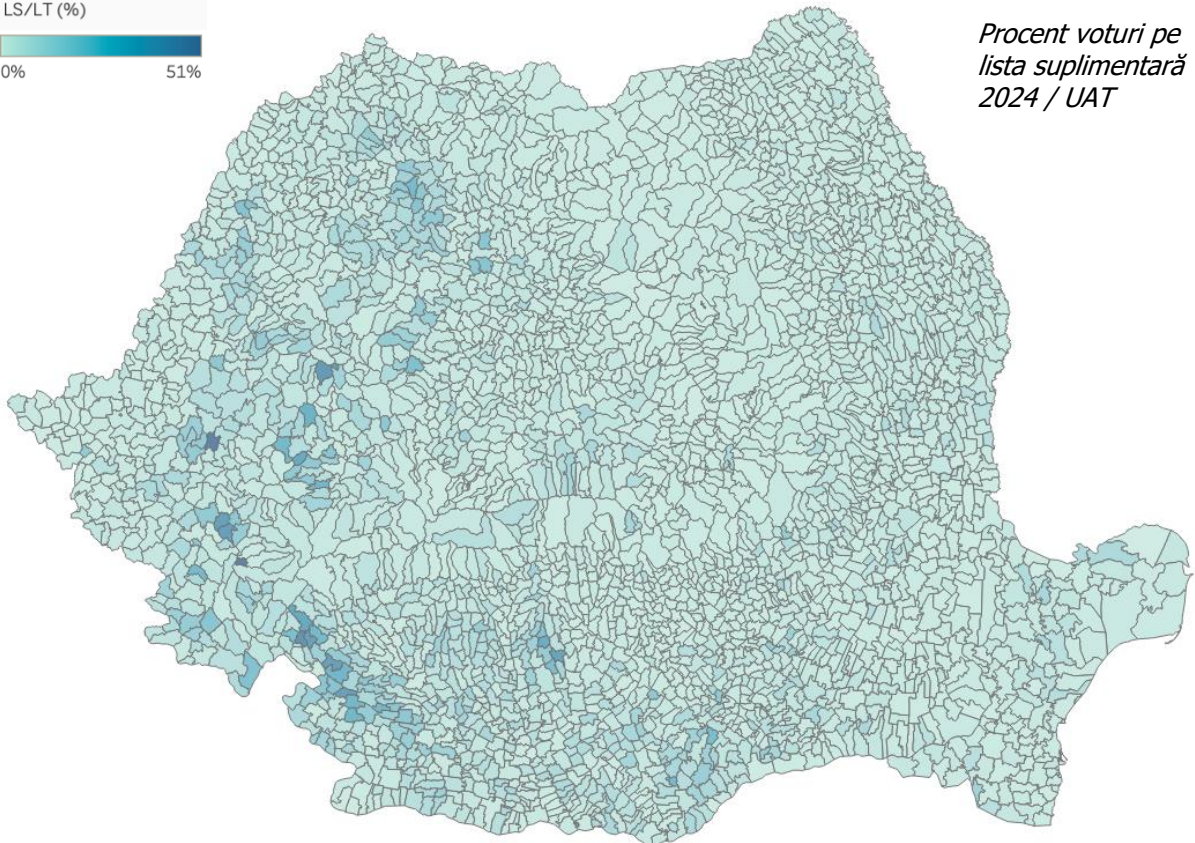
% 2024 vs 2020  
64,9% 97,5%



Se observă că cea mai mare scădere în 2024 față de 2020 este în județele Covasna, Brașov, Harghita, Sibiu și Botoșani, pe când în județele fruntașe se păstrează direcția. Niciun județ nu a depășit procentul din 2020.

LS/LT (%)

0% 51%





## Listele suplimentare la alegerile locale din 9 iunie

Reamintim că printr-o hotărâre luată de BEC pe 7 iunie și în urma solicitărilor MAI, au fost tipărite 19.766 de buletine de vot, 9.857 pentru consiliul local și 9.909 pentru primar, pentru un număr de 54 de localități, din 8 județe – majoritatea din ele se regăsesc în județele menționate mai sus. EFOR a notat la acel moment că "Decizia BEC a fost luată foarte târziu, mai ales ținem cont de faptul că termenul limită pentru stabilirea reședințelor a fost 10 aprilie, adică cu două luni înainte de alegeri. Așadar situația exactă a celor care și-au înregistrat reședința în altă localitate decât cea de domiciliu era cunoscută la nivelul autorităților publice încă de la începutul lunii aprilie."<sup>2</sup>

Lista de secții de votare unde procentul de voturi pe liste suplimentare din totalul alegătorilor este de peste 25% este cea de mai jos, care include 24 de localități. Cele mai multe se regăsesc în județul Mehedinți. Se observă că în unele județe procentul a scăzut față de 2020, pe când în altele este mai mare. Este posibil ca unele localități unde se votează intensiv pe liste suplimentare să aibă numeroase case de vacanță și atunci alegătorii să își înregistreze reședința în aceste localități – însă acestea sunt mai degrabă excepții și nu toate localitățile cu procente mari de voturi pe listele suplimentare se află în această situație. Cert este că în unele cazuri poate fi vorba de reședințe stabilite pentru a ajuta politic un partid sau un candidat în funcție – dacă la o localitate mare nu contează foarte multe câte zeci sau chiar sute de reședințe în plus, la una care are 2-300 de alegători poate conta. Considerăm că un aflux mare de persoane care se înregistrează să voteze nu se poate realiza fără cunoștința autorităților locale și a responsabililor pentru înregistrarea acestor date.

UAT	LS	LT	LS/LT	LS 2020	LT 2020	In 2020 (%)
CS _ BREBU NOU	177	344	51,45%	160	251	183,91%
TM _ BARA	248	482	51,45%	326	517	177,17%
MH _ GODEANU	261	590	44,24%	241	593	69,65%
HD _ BULZEȘTII DE SUS	141	342	41,23%	134	323	74,44%
CS _ BREBU	434	1112	39,03%	220	891	33,90%
MH _ HUSNICIOARA	446	1165	38,28%	235	919	35,18%
MH _ BĂLVĂNEȘTI	340	892	38,12%	156	699	29,16%
MH _ POROINA MARE	338	888	38,06%	254	833	49,51%
CS _ ZORLENȚU MARE	434	1142	38,00%	372	1158	51,88%
OT _ BĂRĂȘTI	474	1289	36,77%	301	1173	36,31%
HD _ BĂTRÂNA	34	99	34,34%	64	150	79,01%
MH _ BALTA	312	910	34,29%	460	1113	71,65%
OT _ FĂGEȚELU	215	677	31,76%	235	736	50,00%
HD _ VORȚA	228	761	29,96%	42	522	8,99%
MH _ VLĂDAIA	274	996	27,51%	105	775	15,67%
HD _ TOPLIȚA	177	646	27,40%	87	551	19,08%
MH _ PRUNIȘOR	413	1509	27,37%	469	1516	45,45%
MH _ PĂDINA	243	899	27,03%	307	1003	47,52%
HD _ LĂPUGIU DE JOS	282	1061	26,58%	261	1058	33,50%

<sup>2</sup> <https://expertforum.ro/probleme-buletine-tiparite/>

## Listele suplimentare la alegerile locale din 9 iunie

DJ _ BOTOȘEȘTI-PAIA	150	570	26,32%	149	602	35,06%
CS _ GORUIA	177	684	25,88%	59	507	13,75%
TR _ RĂSMIREȘTI	161	624	25,80%	141	708	26,65%
MH _ ILOVĂȚ	244	947	25,77%	298	1008	44,41%

Dacă ne uităm la cazurile unde existau peste 5 voturi pe LS în 2020, în 2024 în 140 de localități există o creștere procentuală de peste 200% față de acest număr. Localitățile cu cea mai mare creștere se regăsesc mai jos:

	LS 2020	LT 2020	LS/LT 2020	LS/LT 2024	LS 2024	Creștere 2024 raportat la 2020
PH - VADU SĂPAT	5	884	0,59%	5,46%	52	927,60%
BZ - CILIBIA	8	1054	0,82%	5,03%	54	616,55%
CT - SĂCELE	16	1340	1,25%	7,63%	102	612,69%
BH - GEPIU	28	1334	2,22%	13,36%	175	602,58%
PH - FULGA	6	1485	0,42%	2,42%	40	579,66%
DJ - RAST	14	1761	0,80%	4,35%	85	543,38%
BZ - MĂRGĂRITEȘTI	7	407	1,91%	10,34%	40	540,42%
MH - EȘELNIȚA	13	1374	0,96%	4,92%	69	512,23%
GJ - LELEȘTI	18	997	1,85%	9,38%	110	506,91%
IL - GRINDU	7	934	0,76%	3,61%	36	476,08%
CJ - SÂNMĂRTIN	32	771	4,34%	20,58%	184	474,66%
DJ - NEGOI	7	876	0,88%	4,11%	35	467,14%
IL - GÂRBOVI	15	1484	1,03%	4,69%	83	457,36%
IL - MOLDOVENI	17	542	3,53%	16,11%	111	456,77%
TR - MAVRODIN	8	1101	0,75%	3,41%	49	453,72%
BZ - LARGU	14	846	1,68%	7,50%	69	445,18%
SV - SUCEVIȚA	7	1296	0,55%	2,40%	35	434,50%
OT - GRĂDINARI	19	1060	1,90%	8,10%	119	426,07%
HD - BĂNIȚA	10	761	1,37%	5,83%	48	424,08%
CL - TĂMĂDĂU MARE	15	1186	1,29%	5,23%	68	405,21%